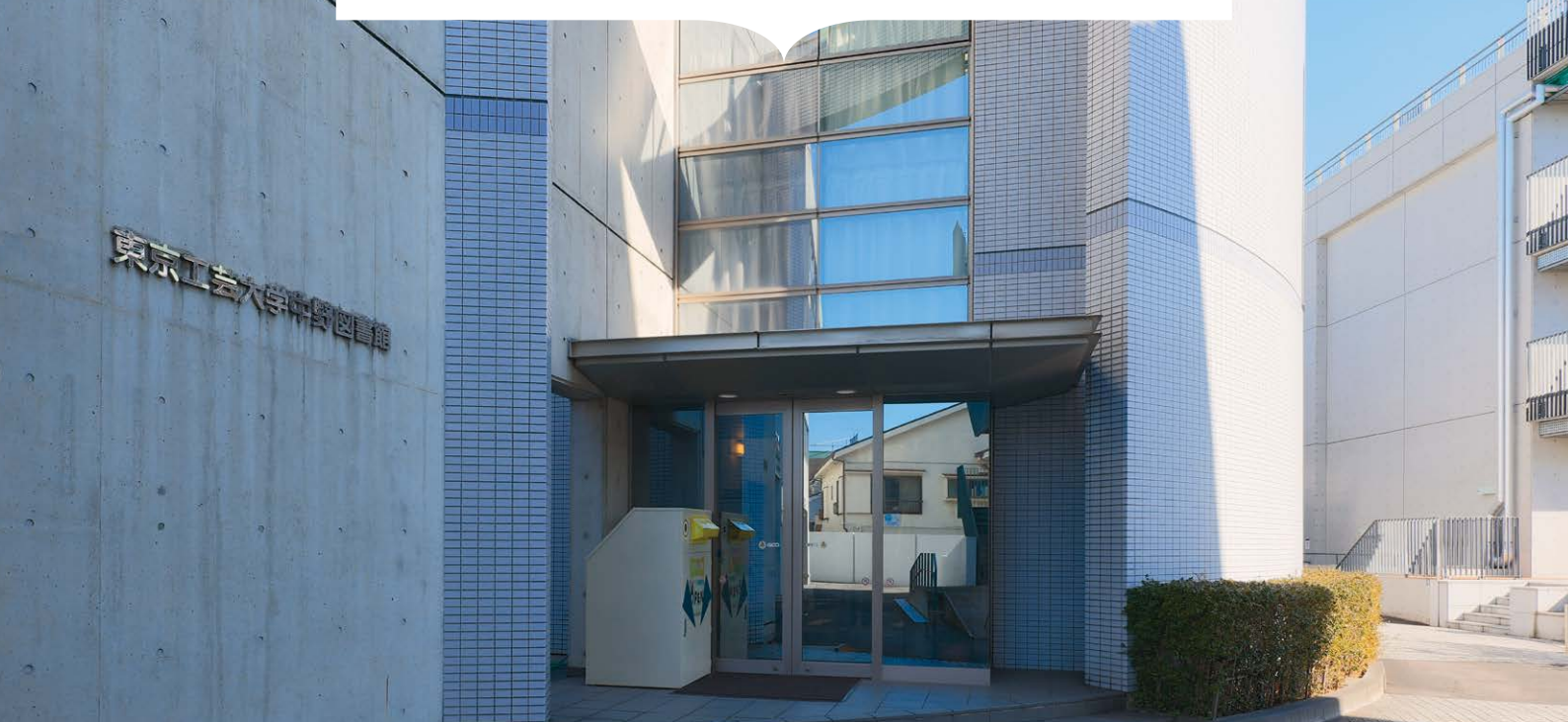


LIBRARY INFORMATION

図書館利用案内 — ●中央図書館 ●中野図書館



INDEX

図書館でできること 03

| | |
|--------------------------|----|
| 図書を借りる | 03 |
| 図書を探す | 05 |
| MyLibraryを使う | 06 |
| レファレンスサービスを受ける | 08 |
| その他のサービス・館内イベント | 09 |
| 電子書籍 | 10 |
| データベース・電子ジャーナル | 11 |
| 国立国会図書館 デジタル化資料送信サービス | 12 |

中央図書館 13

| | |
|----------|----|
| 中央図書館の特徴 | 14 |
| 1F | 16 |
| 2F | 17 |
| 3F | 18 |

中野図書館 19

| | |
|----------|----|
| 中野図書館の特徴 | 20 |
| 1F | 22 |
| 2F | 23 |

その他 24

| | |
|-----------|----|
| 利用上の注意 | 24 |
| Q&A | 25 |
| 卒業生・学外の方へ | 26 |

図書館でできること

図書を借りる >

東京工芸大学には、中央図書館（厚木キャンパス）と中野図書館（中野キャンパス）という2つの図書館があります。

借りる

図書館の資料を借りるには、貸出手続きが必要です。
必ず学生証(または図書館利用証)をカウンターに提示し、貸出手続きを行った上で持ち出してください。

◎貸出冊数・期間

| | 冊数 | 期間 | 延長 |
|-----------------|-----|-----|----|
| 1～3年生 | 8冊 | 14日 | 1回 |
| 4年生・大学院生 | 8冊 | 30日 | 1回 |
| 研究生・聴講生・単位互換履修生 | 4冊 | 14日 | 1回 |
| 専任教職員・名誉教授・客員教員 | 30冊 | 90日 | 1回 |
| 非常勤教職員・研究員 | 10冊 | 45日 | 1回 |
| 指定図書* | 1冊 | 3日 | 不可 |

※指定図書は上記貸出冊数内に含まれます。

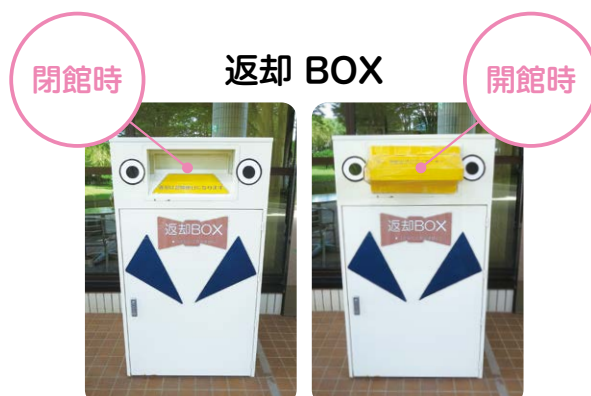
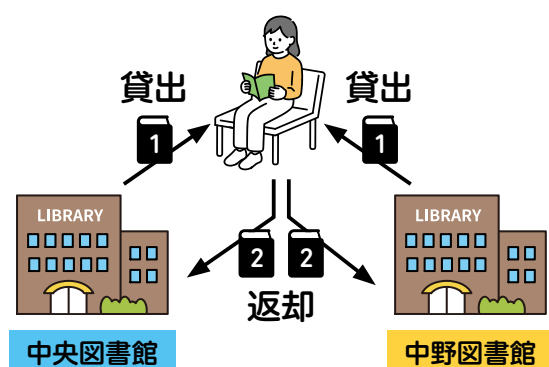
●以下の資料は館外貸出を行っていません。

1. 参考図書(館内/禁帯出ラベル貼付)
2. 未製本の雑誌、製本雑誌
3. 新聞
4. 視聴覚資料(DVD、ビデオテープ、CD)
5. その他図書館で指定したもの

返却する

返却期限日までに図書を持参してください。
開館時間外は図書館入口前に設置している返却ボックスへご返却ください。(返却は、翌開館日扱いになります。)

中央図書館・中野図書館で借りた図書はどちらのキャンパスでも返却可能です。
ご都合のよいキャンパスでご返却ください。



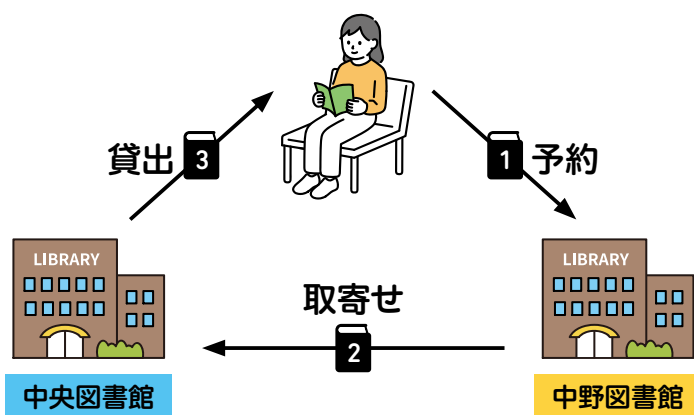
図書を借りる >

予約する・取寄せする

利用したい図書が貸出中の場合、OPAC(蔵書検索システム)から予約ができます。
 対象の図書が返却され次第、優先的に利用できます。
 他キャンパスの資料でも、予約・取寄せができます。
 図書の取り置き期間は、予約図書が取り置き(メールで連絡)されてから2週間です。
※15:00までの申し込みで翌開館日に受け取ることができます。

詳細はP.6へ

例) 中野図書館所蔵の図書・視聴覚資料を、中央図書館へ取寄せする場合



中央図書館

中野図書館

延長する

返却期限内の1回に限り、貸出期間の延長ができます。
 返却期限内に図書をカウンターまで持参していただくか、MyLibraryから延長の手続きをしてください。
 ただし、その図書に、次の予約者がいるなど、延長できない場合もあります。
 指定図書は、延長できません。

詳細はP.6へ

! CAUTION

□ 貸出・返却

貸出・返却(延長を含む)の手続きは、必ず本人が行ってください。自分が借りている図書は、他人に貸さないでください。

□ 紛失・汚損

図書を紛失・汚損した場合は、現品または相当代価での弁償となります。まずは図書館へご相談ください。

□ 延滞・貸出停止

返却期限日を過ぎた図書を借りている間は、他の図書の貸出・延長はできません。また、返却後は延滞した日数分、貸出停止となります。病気等やむを得ない事情で期限内に返却できない場合は、図書館までご連絡ください。

その他

図書を探す

OPAC (蔵書検索システム) を使って検索する

スマートフォンからでもアクセスできます!



詳細検索
書名のほか出版年など、より詳細な条件を設定できます。

詳細は下記へ

クイックサーチ
書名、著者、キーワード等を入力して検索できます。

新着案内
新着の図書情報が掲載されています。クリックすると、その図書の詳細情報を見ることができます。



MyLibrary
貸出状況の確認や、延長・予約の手続きができます。

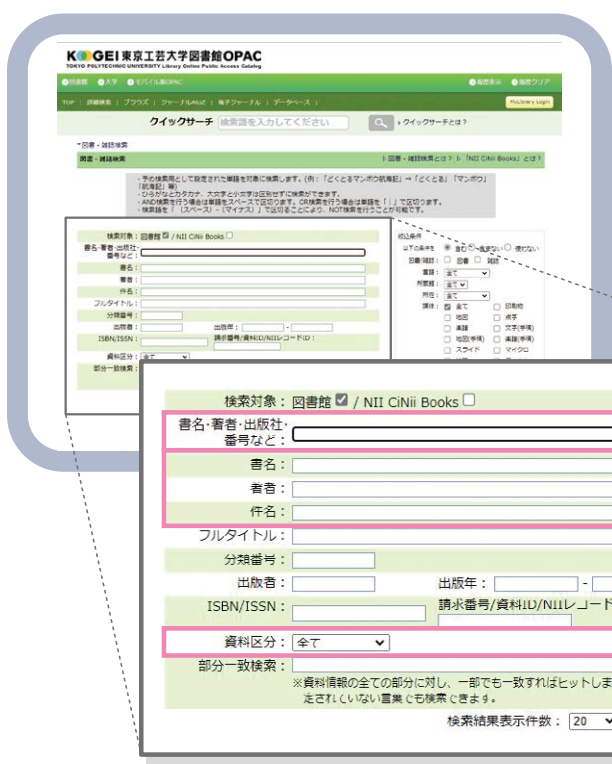
詳細はP.6へ

本日の開館時間
中央図書館・中野図書館の開館時間が確認できます。

リンク
本学が契約しているデータベースのリンク集です。

詳細はP.11へ

詳細検索を使う



各項目にそれぞれのキーワードを入力し、調べることができます。

書名・著者・出版社・番号など
キーワードを入力すると、登録されている書名、著者などの条件に一致したものを呼び出すことができます。

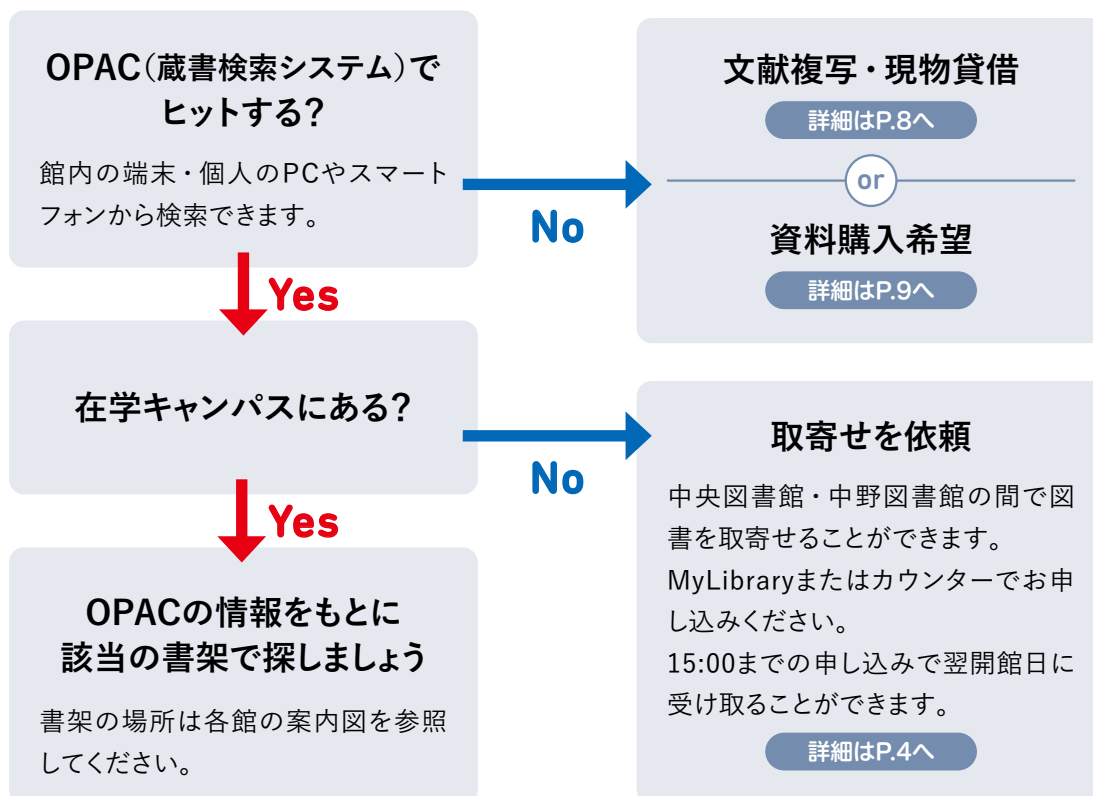
書名・著者・件名
書名・著者・件名が明らかでない場合には、こちらに入力して検索できます。

資料区分
図書やDVDなど、資料の種類を絞り込めます。

図書を探す >

目的の図書を借りる方法

以下のフローチャートを試しても分からない場合は、お気軽に図書館スタッフへお尋ねください。



MyLibraryを使う >

ログインする

MyLibraryには、OPACのトップページからログインします。
「ID」と「パスワード」は、コウガイ.netと同じです。



ログイン

！
使用後は
必ずログアウト
してください

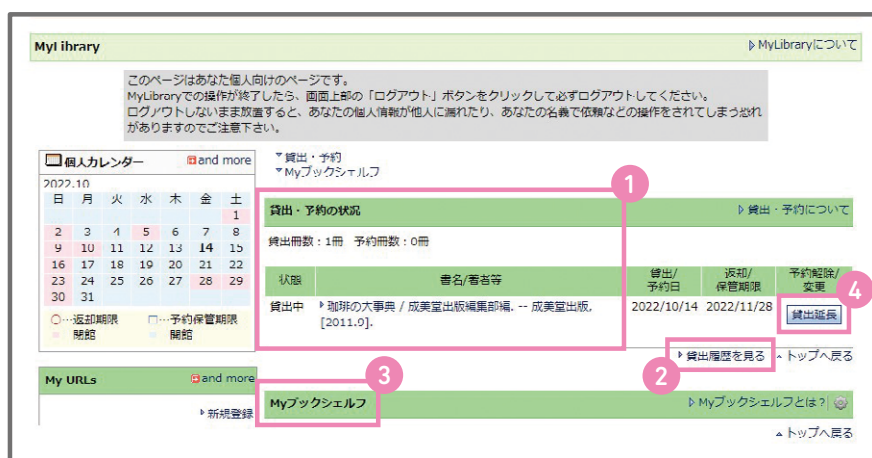
MyLibraryを使う

MyLibraryでできること

MyLibraryでは、以下のことができます。

- 1 貸出・予約状況の確認
- 2 貸出履歴の確認
- 3 検索履歴の確認
- 4 返却期限の延長

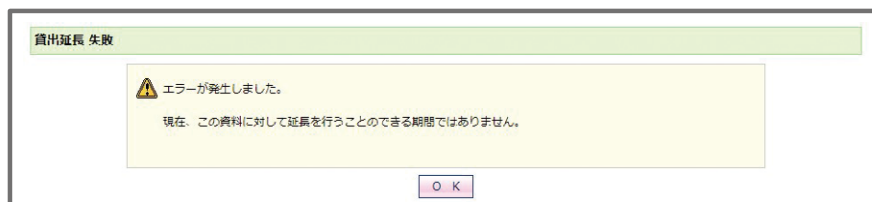
個人のPCやスマートフォンからでもログインできます。
借りている本の返却期限の延長手続きなどを行うことができます。



- 1 貸出・予約状況の確認…貸出・予約状況の確認ができます。
- 2 貸出履歴の確認…これまでに借りた書名、貸出日、返却日の確認ができます。
- 3 検索履歴の確認(Myブックシェルフ)
…検索画面から検索条件や図書情報を登録し、必要な時に利用できます。
- 4 返却期限の延長…貸出中の図書について、1回に限り返却期限の延長の手続きができます。

返却期限の延長ができない場合

返却期限の延長ができない場合、以下のエラーが表示されます。



次の場合は、
返却期限の延長ができません。



- 2回目(延長は1回限りです)
- 貸出日当日
- 延滞中の図書がある
- 次の予約者がいる図書
- 指定図書

レファレンスサービス^{※1}を受ける

資料・文献の取寄せをする

研究や制作に必要な資料が本学に所蔵されていない場合、図書館が窓口となって文献複写や現物貸借を他機関に依頼しています。

所定の申込書に必要事項を記入の上、カウンターでお申し込みください。図書館へのお問い合わせフォームからでも申し込みができます。

通常1週間程度で申込者のお手元に届きます。

特に急ぎの場合は、文献複写に限り速達指定で申し込むことができます。

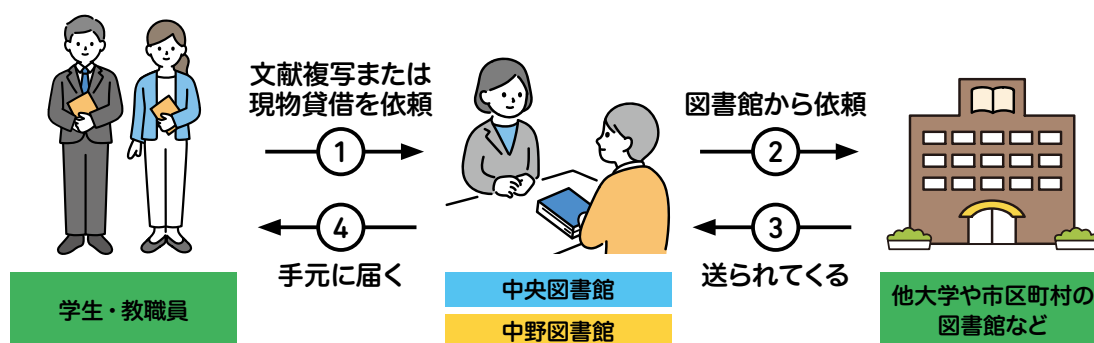
文献複写

所蔵している他機関から必要箇所の複写物を取寄せるサービスです。資料の一部や雑誌記事の複写物を取寄せることができます。

現物貸借

所蔵している他機関から資料の現物を取寄せるサービスです。取寄せた資料は、館内利用のみとなります。

◎文献複写・現物貸借のフロー



他大学・他機関の図書館を利用する

本学に探している資料の所蔵がない場合、所蔵している他大学・他機関を訪れて利用するための紹介状発行などを行っています。

参考資料・文献の紹介を受ける

利用者の研究や調査のために必要な参考資料や文献を紹介しています。

図書館資料検索の案内を受ける

OPACの利用方法、図書館資料に関する利用案内を行っています。図書館スタッフにお声掛けください。

※1 レファレンスサービスとは…研究や制作に必要な資料について図書館スタッフに相談し、参考資料などの紹介を受けるサービスです。ぜひお気軽にご相談ください。

その他のサービス・館内イベント

インターネットを利用する

全館無線LANによるインターネットへの接続が可能です。詳細は大学HP「情報処理教育研究センター」のページをご覧ください。

ノートPCを借りる

館内での自習用にノートPCの貸出を行っています。利用希望の方はカウンターでお申し込みください。なお、館外での利用はできません。

| | | |
|-------|---------|-----|
| 中央図書館 | Windows | 5台 |
| | Mac | 3台 |
| 中野図書館 | Windows | 20台 |
| | Mac | 10台 |

相談する

図書館に関するさまざまなご相談を随時受け付けています。また、ガイダンスなども行っていますので、お気軽に図書館スタッフにご相談ください。

資料の購入希望を出す

研究や制作に必要な資料が本学に所蔵されていない場合、購入の申請ができます。図書や視聴覚資料の詳細等、必要事項を所定の申込書に記入の上、カウンターでお申し込みください。

図書館からのお知らせ・開館カレンダー(TOPページ)

大学HP「東京工芸大学図書館」のトップページに、図書館の最新情報を掲載しています。



コピー機を使う

館内のコピー機を利用する場合、著作権法第31条に則して利用しなければなりません。以下の点を、必ず守って利用してください。

- 本学の所蔵資料のみ、1人につき1部だけ複写ができます。
- 当日の新聞、雑誌の最新号は複写できません。
- ノートなどの持ち込んだ資料は複写できません。

| | |
|------|---------|
| モノクロ | 10円 / 枚 |
| カラー | 50円 / 枚 |

作品を展示する

図書館では、学生に対して研究成果や作品の展示スペースを提供しています。展示希望の方は各館のカウンターでお申し込みください。

| | |
|-------|----------------|
| 中央図書館 | 2階 若尾ギャラリー |
| | 3階 ミニギャラリースペース |
| 中野図書館 | 1階 エントランスギャラリー |
| | 2階 カレント雑誌コーナー |

学生選書ツアーに参加する

年に数回、学生を対象に図書館に置いてほしい図書を選んでもらう企画を実施しています。企画の詳細はHP・掲示板等でご案内します。

電子書籍

電子書籍

電子化された書籍をWeb上で閲覧できるサービスです。
 本学が購読契約したタイトルは、本文の閲覧、ダウンロードができます。

Maruzen eBook Library

丸善雄松堂が提供する学術書の電子書籍配信サービス

eBook Collection (EBSCO host)

EBSCO Information Servicesの提供する和・洋の電子書籍コレクション

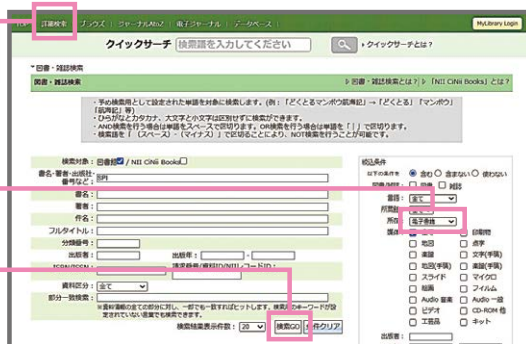
Springer eBooks

STM(科学・技術・医学)分野を中心とする学術書(洋書)の電子書籍コレクション

電子書籍を探す・使用する

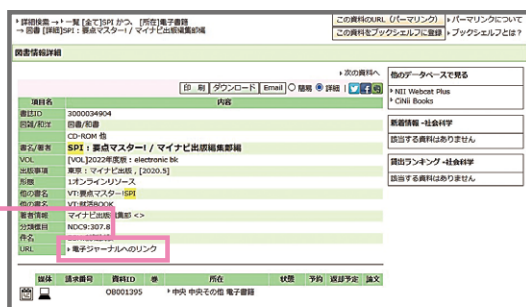
1 OPACで検索する

- OPACの「詳細検索」をクリックします。
- 画面右側の「絞り込み条件」の「所在」から「電子書籍」を選択して、検索対象を電子書籍に絞り込みます。
- 書名や著者などのキーワードを入力し、「検索GO」をクリックします。



2 電子書籍サイトへ移動する

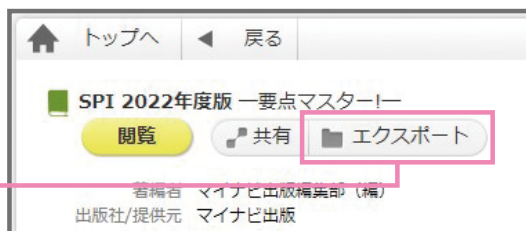
- 検索により表示された一覧から、読みたい資料をクリックして、図書情報詳細画面へ移動します。
- 画面下部の「電子ジャーナルへのリンク」をクリックします。
- 移動した先のページで「閲覧」をクリックすると、本文が表示されます。



※画像は「Maruzen eBook Library」

3 ダウンロードする

本学が購読契約したタイトルは、すべてダウンロードができます。
 「エクスポート」をクリックして必要に応じて保存してください。
 閲覧が終わったら必ずログアウトしてください。



- 一度にダウンロードできるページ数が制限されている場合があります。
- ダウンロード方法など不明な点は図書館スタッフにご相談ください。

データベース・電子ジャーナル

データベース

調べ物やレポート作成、就職活動などに役立つ辞事典や刊行物などを各種取り揃えており、検索・閲覧ができます。

| | |
|--|---|
| ジャパンナレッジ・Lib | 約50種類の辞事典、叢書、雑誌の検索、就職活動にも有効な「イミダス」「現代用語の基礎知識」「会社四季報」などを収録 |
| 朝日新聞クロスサーチ | 朝日新聞1879年以降の全文記事や広告、縮刷版など1,600万件を収録 |
| ヨミダス | 読売新聞1874年以降、「The Japan News」「現代人名録」などを収録 |
| 東洋経済デジタルコンテンツ・ライブラリー(DCL) | 東洋経済新報社の主要刊行物を収録 |
| CiNii Books | 大学図書館などが所蔵する図書・雑誌情報の検索 |
| CiNii Research | 学協会刊行物や研究紀要、雑誌記事など学術論文情報の検索 |
| Google Scholar | 膨大な学術資料を分野や発行元を問わず、学術出版社、専門学会、管理機関、大学及びその他の学術団体の学術専門誌、論文、プレプリント(査読前論文)、書籍、要約、記事からも検索できます。 |
| J Dream III | 科学技術や医学・薬学関係の国内文献を網羅的に、さらに海外文献についても検索できる日本最大級の科学技術文献データベース |
| CAS SciFinder Discovery Platform for Academics | 医療、生化学、工学、物理学を含む幅広い科学技術分野の関連情報の検索 |
| SCOPUS | 世界5,000以上の出版社から出版される科学・技術・医学・社会科学系のタイトルを網羅する世界最大級のデータベース |
| Art, Design & Architecture Collection (ProQuest) | 建築、応用美術を含む美術全般に関する現代の論説を広く網羅する、1つの全文データベースと3つの書誌抄録データベース |
| Bridgeman Education | 世界の美術館で所蔵されている作品の写真や図版・イラスト約50万点以上をダウンロードできる画像サービス |
| 建築雑誌インデックス | 1950年から2016年までに国内で発行された建築関連雑誌から6万件以上の記事の検索が可能 |
| 新建築データ | 雑誌「新建築」「住宅特集」掲載のプロジェクト記事を検索・閲覧できるWebサービス |
| LE CORBUSIER PLANS | ル・コルビュジェ財団が所蔵する38,000点以上の建築資料を収録 |
| SPIE Digital Library | 国際光学会発行のProceedings(会議録)、Journals(雑誌)、eBooks(電子ブック)を収録 |
| リッテルナビゲーター | 「調べもの」に対し分類情報や関連ワードをビジュアルで導く、情報リテラシー支援機能を持つデータベース |

電子ジャーナル

電子化された学術雑誌(主に理工学系)をWeb上で閲覧できるサービスです。※原則として工学部の学生のみ利用可能

| | |
|---------------------------|---|
| ACS | American Chemical Society(アメリカ化学会)が刊行している雑誌のフルテキストにアクセス可能 |
| AIP | American Institute of Physics(アメリカ物理学協会)が刊行している雑誌のうち、購読誌のみフルテキストにアクセス可能 |
| APS | American Physical Society(アメリカ物理学会)が刊行している雑誌のフルテキストにアクセス可能 |
| ASCE | American Society of Civil Engineers(アメリカ土木学会)のデータベースのうち、購読誌のみフルテキストにアクセス可能 |
| IEL Online | IEEE(米国電子電気工学会)及びIET(英国工学技術学会)が1988年以降に刊行した会議録及び本学の利用率が高い8誌などのフルテキストにアクセス可能 |
| ScienceDirect | Elsevier社が発行している雑誌などのデータベースのうち、購読している雑誌のフルテキストにアクセス可能 |
| J-STAGE | 科学技術振興機構(JST)が構築・運営している国内の学協会の電子ジャーナル出版支援及び公開のシステム |
| 電気学会 | 電気学会が発行する学会誌、論文誌のフルテキストにアクセス可能 |
| 情報処理学会 | 情報処理学会が発行する論文誌と研究報告のフルテキストにアクセス可能 |
| IEICE Transactions Online | 電子情報通信学会が発行する論文誌のフルテキストにアクセス可能 |
| 日本建築学会 | 日本建築学会が発行する建築雑誌や論文集などの本文PDFが閲覧可能 |
| Wind and structures | Techno-Pressが発行する電子ジャーナル「Wind and Structures」のフルテキストにアクセス可能 |
| 日本色彩学会 | 日本色彩学会が発行する「色彩学」(旧「日本色彩学会誌」)が閲覧可能 |

利用にあたって

上記は主なデータベース、電子ジャーナルです。それぞれ特徴や注意事項があります。利用の際には、登録が必要なものもありますので、詳細は図書館HPを参照してください。

国立国会図書館 デジタル化資料送信サービス

NEW!



図書館向けデジタル化資料送信サービス
(国立国会図書館)

デジタル化資料送信サービスとは、国立国会図書館がデジタル化した資料のうち、絶版等の理由で入手が困難な資料(2023年10月現在で約181万点)を全国の公共図書館、大学図書館等で利用できるサービスです。本学でも各館の専用端末で資料の閲覧・複写ができます。

利用対象者

本学学生・教職員

利用場所

中央図書館2階
中野図書館2階

利用時間

9:00~17:00(利用受付は16:00まで)

*休館日は利用できません。

利用できる資料

国立国会図書館デジタルコレクション(<https://dl.ndl.go.jp/>)収録資料のうち、「送信サービスで閲覧可能」にチェックをして検索することにより表示される資料

「国立国会図書館デジタルコレクション」トップページ



閲覧

各館2階のカウンターで学生証または教職員身分証明証を提示の上、閲覧申込書に必要事項を記入してください。

専用端末で図書館スタッフによるログイン後、ご利用いただけます。

当サービスの利用にあたっては、閲覧申込書に記載された事項を遵守してください。

複写

- 複写は図書館スタッフが著作権の範囲内で行います(利用者自身で資料を複写することはできません)。
- 複写を希望する場合は、複写申込書に必要事項を記入し、2階カウンターでお申し込みください。
- 複写物は翌開館日13時以降のお渡しとなります。

図書館でできること

中央図書館

中野図書館

その他

中央図書館

開館時間

平日 9:00 - 19:30

土曜日 9:00 - 17:00

長期休暇期間 9:00 - 17:00

※資料の貸出・返却、アクティブラーニングエリア及び視聴覚コーナーの利用は閉館10分前までとなります。

休館日

- 日曜日、祝祭日
- 本学創立記念日
- 夏季・冬季休暇期間中の一定期間
- 学内行事の実施日等

※開館時間の変更、臨時の休館日については、ホームページや掲示板等でお知らせします。

図書館でできること

中央図書館

中野図書館

その他



中央図書館の特徴 >



東京工芸大学中央図書館は、工学部の学生と大学院生が通う厚木キャンパスにあります。工学分野の図書を中心に約18万冊もの資料を所蔵しています。その多くは理工系和書、文系和書、写真やアニメーションなどに関する図書です。

1 豊富な視聴覚資料

邦画、洋画、アニメーション、教養など 9,000本以上の視聴覚資料を所蔵しています。授業の合間や、長期休暇など空いた時間を活用して視聴に訪れる学生が多い人気のスペースです。毎月、おすすめ作品を紹介する展示イベントなども行っています。

2 若尾ギャラリー、展示スペース

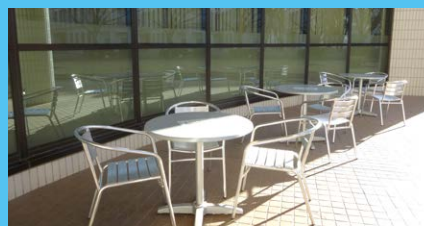
若尾ギャラリーは元学長の作品を展示したスペースであり、年間を通して複数回、蔵書展示や企画展示を行っています。人気の図書から、図書館スタッフおすすめのあまり知られていない図書までテーマに沿って展示しています。また、3階には学生展示用としてミニギャラリースペースも設けています。作品を展示したい、より多くの人に自分の作品を見てほしい、そんな時はお気軽に図書館スタッフまでご相談ください。

3 利用施設の充実

「教員関連図書」や「卒業生著作本コーナー」「レゴスペース」など、さまざまなコーナーを設け、学習の助けになるだけでなく『楽しめる』図書館づくりを心掛けています。

図書館よりひとこと

図書館入口にテラス席を設置しています。晴れた日には風に当たりながら読書をしたり、お昼休みにはランチを食べたり、学生でいっぱいになる人気のスポットです。中央図書館は研究を助ける専門図書館としてだけでなく、居心地がよく、集中できるよりよい環境づくりにも日々心掛けています。どうぞ幅広くご活用ください。



中央図書館の特徴 >

3F

自習ルーム

「1人で静かに学習したい」という方におすすめのエリアです。パーティションで区切られた個人ブースタイプの自習ルームのため、周囲の視線や話し声などが気になりません。各机にライトやコンセントを完備しているので、PCを持ち込んでの学習にも最適です。また6席にはMac PCを常設しています。



利用者の声

テスト前や、課題作成時などに利用しています。図書館の中でも特に静かで、机も大きいのでお気に入りのスペースです。人目が気になってしまう性格ですが、パーティションで分けられた空間なので安心して集中できます。PC演習室が利用できない時も、図書館でPCを借りれば同じような環境で作業ができるのも心強いです。

3F

アクティブ ラーニングエリア

「グループで話し合いながら学習したい」という方におすすめの施設です。4つの独立した部屋があり、プロジェクターや電子黒板を使ってプレゼンテーションの練習をしたり、部活やサークル、委員会活動のミーティングの場としても利用できます。



利用者の声

友人と周囲を気にせず話し合いができる場所を探していた時にこの施設を知りました。以来、毎週のように利用するようになりました。プレゼンテーションの練習や、グループ課題の作成、部活やサークルの会議などに利用しています。周囲に話し声を聞かれる心配がないので、集中できておすすめです。

図書館でできること

中央図書館

中野図書館

その他

中央図書館館内図 >

館内で閲覧した図書は
返本台へ返却してください。

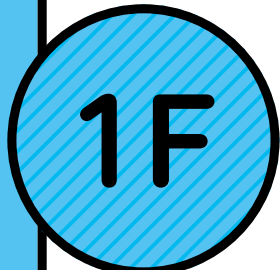
第4書架

洋書や参考図書があります。手動式の移動書架となっています。利用の際はご注意ください。



第3書架

2千冊以上の写真集や、3万冊以上の国内外の学術雑誌を製本して保存しています。



新聞・雑誌ブラウジング^{※2}コーナー

最新号の雑誌及び新聞が置いてあります。雑誌は約40タイトル、新聞は9紙あります。いずれも館内のみ閲覧可能です。また、バックナンバーは、第1準備室に保管しています。



※2 ブラウジングとは…図書の背表紙を眺め読みしたり、特定の目的を持たずに新聞や雑誌を手にとって中身を拾い読みしたりすること。

図書館でできること

中央図書館

中野図書館

その他

中央図書館館内図 >

館内で閲覧した図書は返本台へ返却してください。

視聴覚コーナー

各ブースで視聴覚資料(DVD、ビデオなど)を視聴できます。利用したい資料をカウンターまでお持ちください。



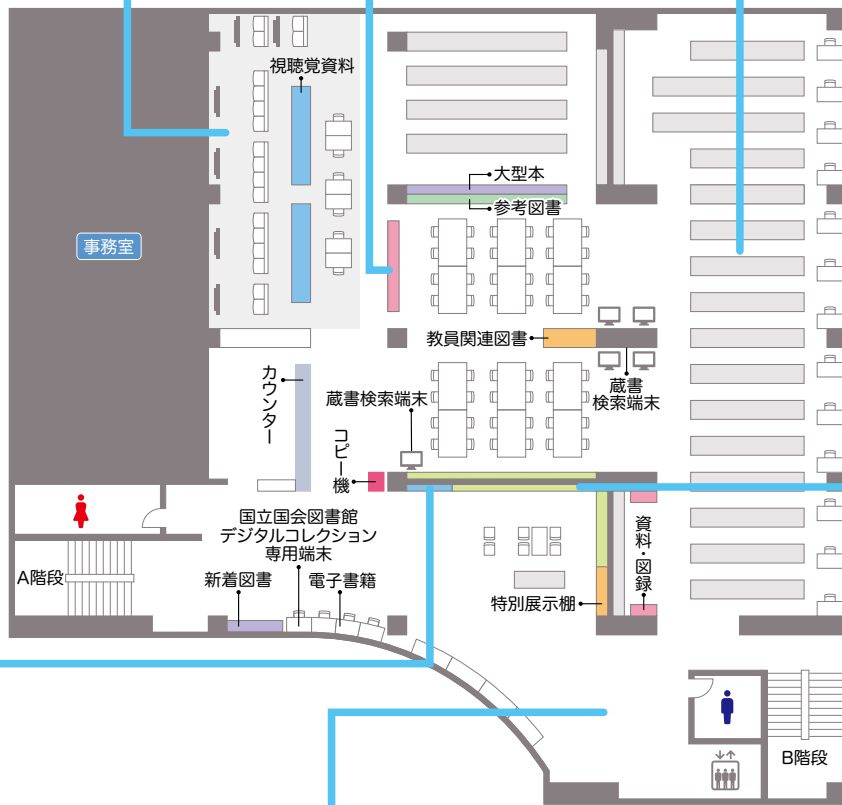
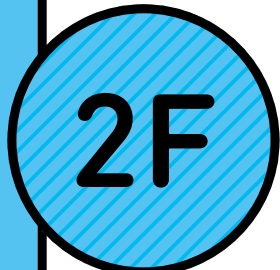
指定図書コーナー

指定図書とは、講義・実習等の参考にするよう各教員から教科書とは区別して指定された図書のことです。



第1書架

自然科学・工学など主に理工系の図書があります。大型本は別置してあります。



卒業生著作本コーナー

卒業生著作の「マンガ本」があります。



若尾ギャラリー

若尾元学長の作品を展示しています。企画、イベント等にも利用できるスペースとなっています。



カレント雑誌コーナー^{※3}

最新から過去1年分の学術雑誌があります。それ以前の発行雑誌は、1階第3書架に製本してあります。



※3 カレント雑誌とは…「今の」「流行の」「最新の」雑誌のこと。

図書館でできること

中央図書館

中野図書館

その他

中央図書館館内図 >

館内で閲覧した図書は返本台へ返却してください。

自習ルーム (個人ブース)
 パーテーションで区切られた個人ブース形式の自習ルームです。集中して勉強したい人向けです。全20席のうち、6席にはMacPCを常設しています。

通話ボックス
 館内では、スマートフォンでの通話は禁止されていますが、緊急の場合のみ通話ボックス内で通話ができます。

第2書架
 人文・社会系の図書や、芸術系の図書があります。大型本・文庫・新書は別置してあります。



3F



アクティブラーニングエリア
 授業やゼミでの利用のほか、グループやサークル単位での利用も可能です。利用時間は30分単位です。利用の際はコウガイ.netまたは2階カウンターでお申し込みください。

収用可能人数
 ルーム1：20名 ルーム2：16名(8名ずつの利用も可)
 ルーム3：10名 ルーム4：12名



資格・就職本コーナー
 資格取得や就職に関連する図書があります。



図書館でできること

中央図書館

中野図書館

その他

中野図書館

開館時間

平日 9:00 - 20:00

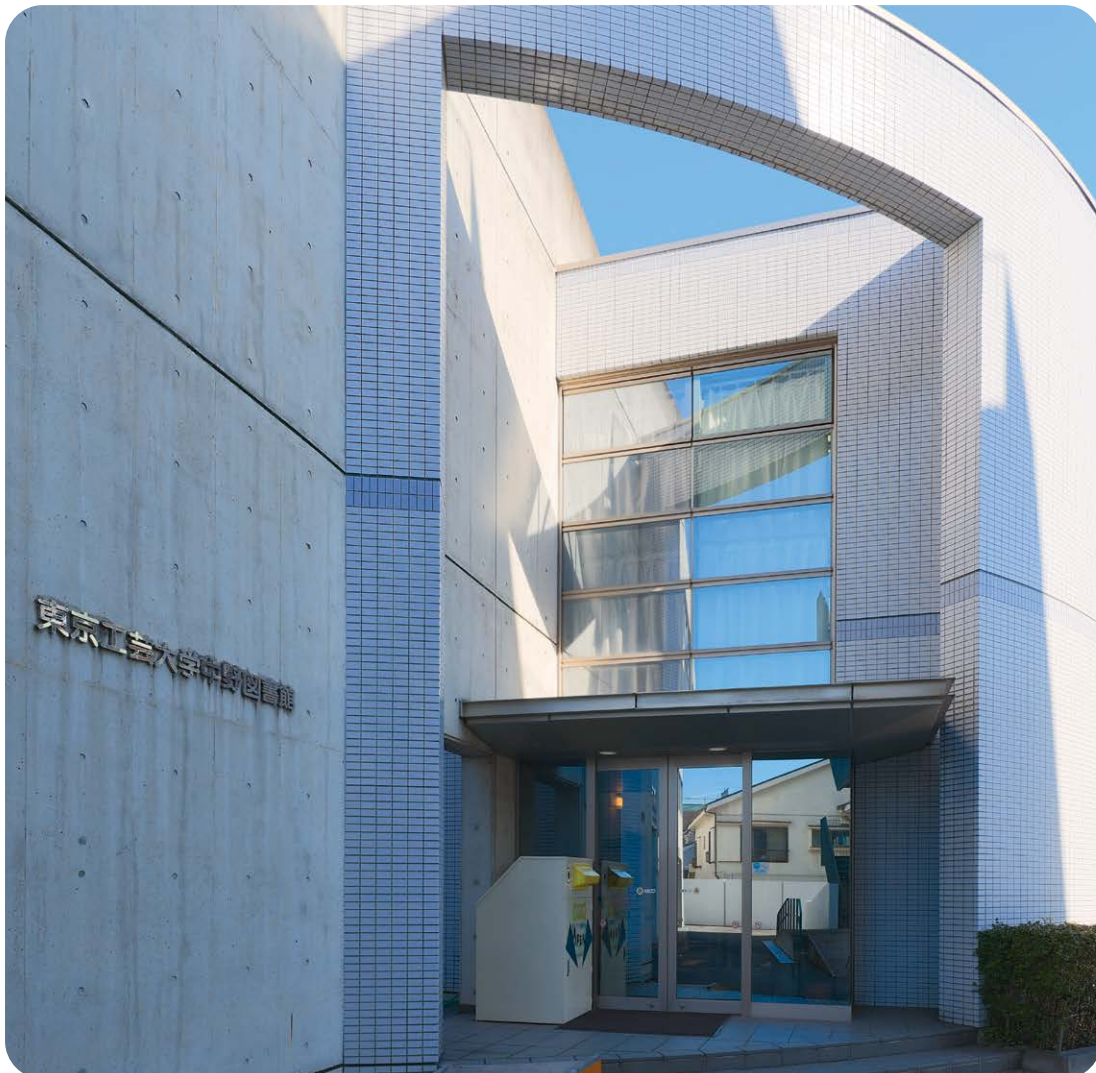
土曜日 9:00 - 17:00

長期休暇期間 9:00 - 17:00

休館日

- 日曜日、祝祭日
- 本学創立記念日
- 夏季・冬季休暇期間中の一定期間
- 学内行事の実施日等

※開館時間の変更、臨時の休館日については、ホームページや掲示板等でお知らせします。



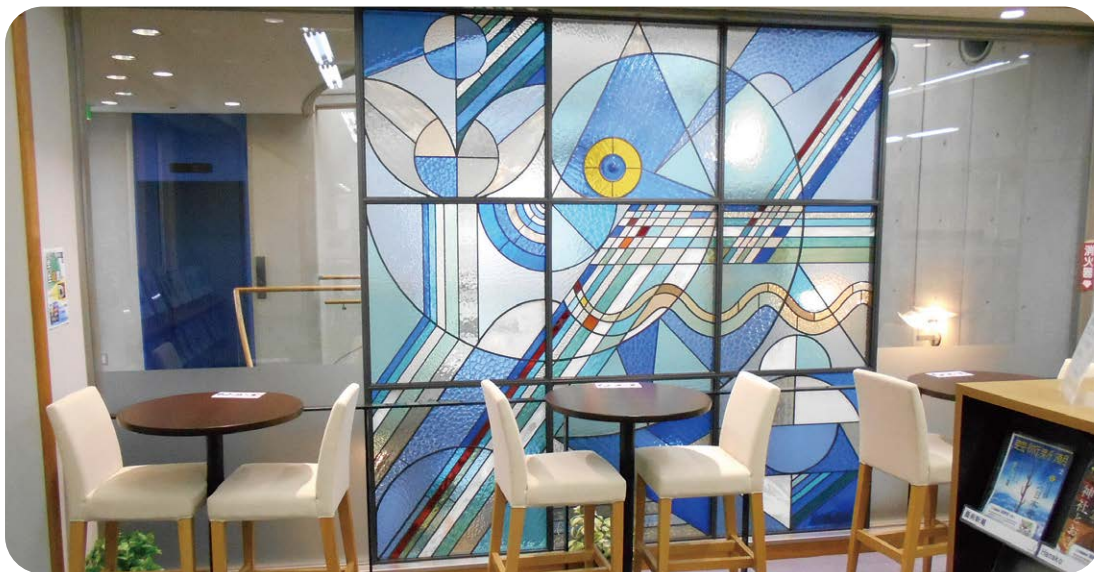
図書館でできること

中央図書館

中野図書館

その他

中野図書館の特徴 >



中野図書館は、芸術学部の学生と大学院生が通う中野キャンパスに立地していることから、芸術分野の専門図書館として約9万6千冊もの資料を所蔵しています。その多くは写真、映像、美術、デザイン、アニメーション、マンガ、ゲームなどに関する図書です。

1 豊富な写真関連資料

東京工芸大学は、かつて『東京写真大学』として写真の技術と表現について学ぶ大学でした。その歴史から、中野図書館では、約1万3千冊もの写真集を所蔵しており、1階には写真集の専門コーナーを設けています。最新出版作をはじめ、初版本や著名な写真家の私家版など、希少価値の高い写真集も数多く所蔵しています。

また、写真やカメラに関する専門雑誌も国内外・時代を問わず幅広く所蔵しており、古くは戦前に発行された雑誌も製本して保存しています。

2 学生による作品展示スペース

館内の展示スペースは、学生による作品展示の場としても開放しています。平面や立体、映像など、自由な発想で展示ができます。

3 芸術分野の貴重図書・バラエティ豊かな視聴覚資料

写真黎明期に発表された論文集や、アーツ・アンド・クラフツ運動に関する全集など、芸術史を学ぶ上で欠かすことのできない貴重な文献を数多く保管しています。それらの資料は1階エントランスギャラリーでの「蔵書展示」で公開することもあり、毎回さまざまな特集展示を企画しています。

また、視聴覚資料(DVD、Blu-rayなど)も豊富に取り揃えており、新作映画はもちろん、国内外のアニメーション作品や良質なドキュメンタリー作品など、個性豊かなラインナップが特徴的です。



中野図書館は、小規模ながらも専門図書館として日々進化し続ける図書館です。自習や研究、また作品発表の場として幅広くご活用ください。

中野図書館の特徴 >

写真集コーナー(日本人・外国人別)

中野図書館1階の写真集コーナーは、日本人・外国人の写真家別に分かれ、著者記号順に並んでいます。新着の写真集や写真展図録なども紹介しています。



利用者の声

有名な写真家だけでなく、新進気鋭の若手写真家や海外のめずらしい写真集も豊富なので、写真を学ぶ人におすすめのコーナーです。授業では取り上げられないマニアックな一冊に出会えるかも!?

写真や美術の貴重図書

ダゲールやタルボットの論文集、日本の写真史を代表する作品集、葛飾北斎による「北斎漫画」の原画など、国内外の芸術史に影響を与えた資料を数多く所蔵しています。貴重図書の閲覧をご希望の場合は2階カウンターのスタッフへお申し出ください。なお、貸出は行っておらず、館内閲覧のみとなります。



中野図書館館内図 >

館内で閲覧した図書は
返本台へ返却してください。

図録・資料コーナー

美術館、写真展、展覧会などの図録、資料があります。



写真集コーナー

1万冊以上の写真集が作家の著者記号順に並んでいます。

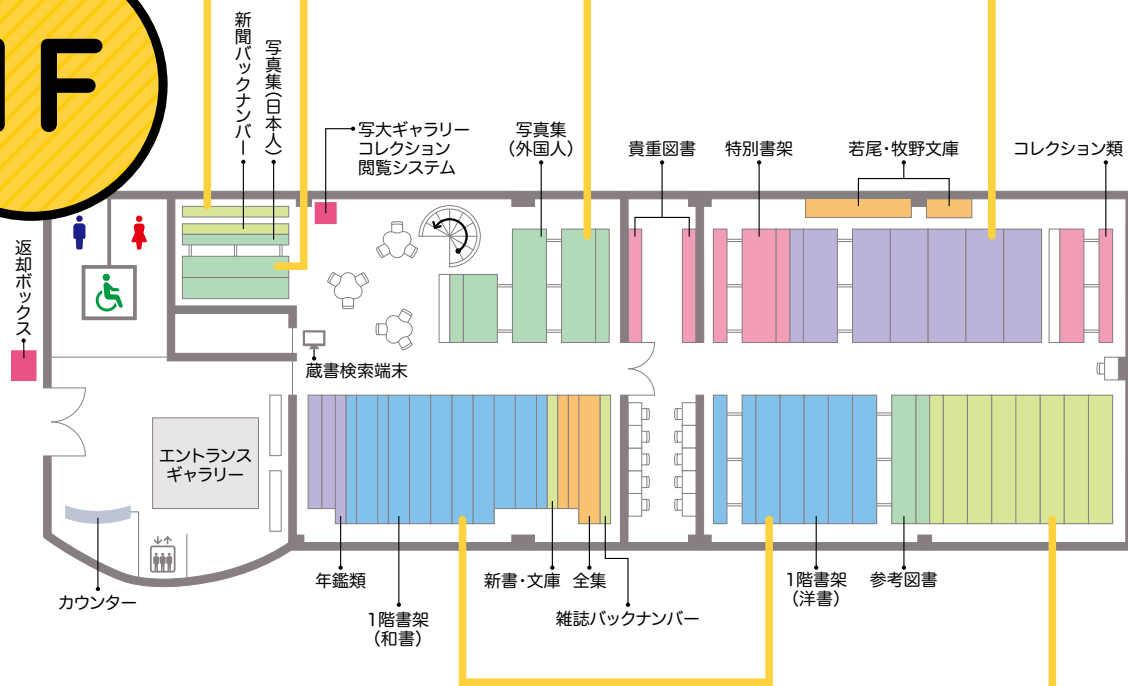


大型本コーナー

通常書架に置けない美術全集などの大型本はこちらにあります。



1F



1階書架(和書・洋書)

芸術や情報系以外の図書はこちらにあります。新書や文庫、年鑑や全集などもあります。



製本雑誌コーナー

国内外の学術雑誌を製本して保存しています。



図書館でできること

中央図書館

中野図書館

その他

2024年3月リニューアル

中野図書館館内図 >

館内で閲覧した図書は
返本台へ返却してください。

新着図書コーナー

新たに所蔵された図書があります。



指定図書コーナー

指定図書とは、講義・実習等の参考にするよう各教員から教科書とは区別して指定された図書のことです。

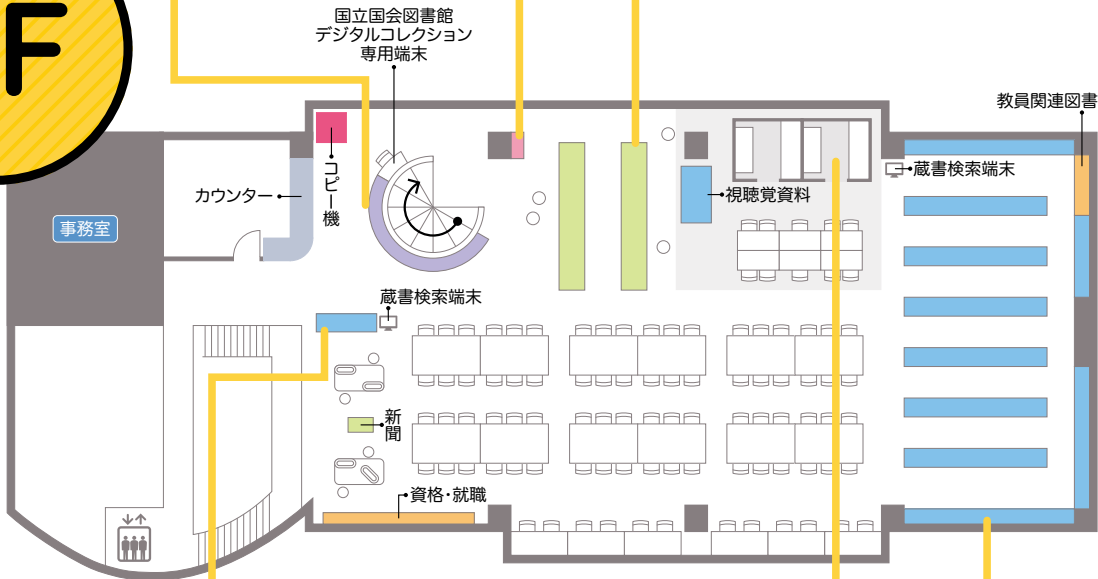


カレント雑誌コーナー

最新号と過去1年分の雑誌が置いてあります。いずれも館内のみ閲覧可能です。



2F



卒業生著作本コーナー

卒業生著作の「マンガ本」があります。



視聴覚コーナー

DVD、Blu-rayなどを視聴できるブースがあります。



2階書架(和書)

芸術系、情報系の資料があります。



図書館でできること

中央図書館

中野図書館

その他

※掲載写真はリニューアル前のものになります。

その他

利用上の注意 >



館内での迷惑行為(私語等)は控えてください。



利用の際は、学生証(または図書館利用証)を必ず携帯してください。



資料複写は、館内所蔵の資料のみ可能です。著作権法を必ず守ってください。



貴重品は各自で管理してください。



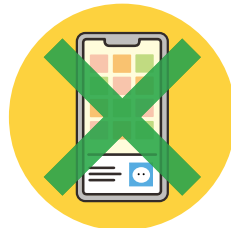
学生証(または図書館利用証)は他人に貸さないでください。



館内の資料や施設は、破損したり汚損したりしないよう大切に扱ってください。



館内での撮影は原則禁止です。「学内施設使用許可申請書」を提出し、許可された場合のみ撮影できます。



館内では、喫煙・スマートフォンでの通話は禁止されています。飲食についても原則禁止されていますが、ペットボトル等のフタ付き密閉容器の飲料に限り飲むことができます。



Q&A >

Q 現在何冊借りているか
分かりますか？

A OPACから「MyLibrary」にログインすることで貸出状況の確認ができます。

詳細はP.7へ

Q 違うキャンパスの図書や
視聴覚資料を貸出・返却することは
できますか？

A キャンパス間で貸出・返却ができます。

詳細はP.4へ

Q 館内で飲食はできますか？

A 飲食は原則禁止です。ただし、ペットボトル等のフタ付き密閉容器の飲料に限り飲むことができます。

Q 自分の作品を展示することは
できますか？

A 各館に展示スペースがあります。図書館スタッフまでご相談ください。

詳細はP.9へ

Q 学生証を忘れてしまいました。
入館や貸出はできますか？

A 入館できます。1階カウンタースタッフに声を掛けて、必要書類にご記入ください。図書やノートPCの貸出、視聴覚ブースの利用はできませんが、閲覧と複写はできます。

Q パソコンは使えますか？

A 館外には持ち出せませんが、貸出用ノートPCがあります。個人のノートPCの持ち込みもできます。全館で無線LANが利用できます。

詳細はP.9へ

プリントしたい場合はPC演習室をご利用ください。

★生協の複合機でもUSBメモリーの利用ができます。（※厚木キャンパスのみ）

Q 返却期限が過ぎてしまったのですが、
どうしたらよいですか？

A 他の利用者のためにも早めに返却をお願いします。延滞している図書をすべて返却し、貸出停止期間が終了するまでは、新たな貸出ができません。

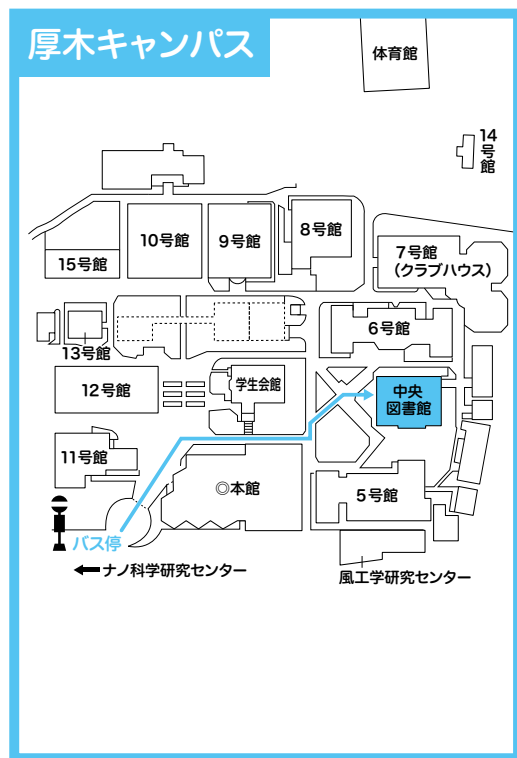
Q 就職活動に図書館が
活用できると聞いたのですが、
どんなサービスが利用できますか？

A 全国紙、業界紙、データベース、就職活動関連図書で情報収集ができます。資格試験に関する図書もあります。また、中央図書館では、オンライン面接や企業説明会に参加する場所として、アクティブラーニングエリアが利用できます。

Q 工芸大の先生が書いた論文を
読むことはできますか？

A 大学HP内の「学術リポジトリ」というデータベースで公開されています。図書館HPの「資料の探し方について」等からアクセスできます。

卒業生・学外の方へ



在学生や教職員以外でも、本学卒業生、提携大学や本学キャンパス近隣(厚木市・中野区)に在住・在勤の方は、所定の手続き後、中央図書館・中野図書館をご利用いただけます。

利用手続き

カウンターで、現住所が確認できる身分証(運転免許証、マイナンバーカードなど)を提示して、お申し出ください。

所定の申込書に必要事項を記入後、ご利用いただけます。紹介状をお持ちの方はご提示ください。

なお、学内行事などによりご利用いただけない場合がありますので、紹介状発行機関からの事前問い合わせが必要です。

閲覧

- 館内の資料(視聴覚資料は除く)を閲覧できます。
- OPAC(蔵書検索システム)で蔵書を検索できます。
- 私工大関係者以外には、館外貸出を行っていません。(公開講座の受講生には、期間中に限り図書資料の貸出が可能)

複写

調査・研究を目的として、私的に利用する場合に限り所定の申込書に必要事項を記入後、著作権法の範囲内で資料の複写ができます。

その他

- 大学の夏季休暇期間中、高校生を対象に図書館を開放しています。
- 中央図書館では、卒業生及び厚木市在住・在勤、私工大懇話会図書館連絡会加盟館の方は、所定の手続き後、ご利用いただけます。それ以外の大学の学生及び教職員の方は、所属の大学図書館の紹介状(県内の大学の学生及び教職員は神奈川県内大学図書館共通閲覧証でも可)が必要です。
- 中野図書館では、卒業生及び中野区在住・在勤以外の方は、公立図書館、大学図書館、企業図書館の紹介状が必要です。なお、試験期間中はご利用をお断りしていますので、ご了承ください。

図書館でできること

中央図書館

中野図書館

その他

中央図書館

〒243-0297 神奈川県厚木市飯山南5-45-1
厚木キャンパス
TEL:046-242-9501
FAX:046-242-3546

中野図書館

〒164-8678 東京都中野区本町2-9-5
中野キャンパス
TEL:03-5371-2733
FAX:03-5371-2743

図書館ホームページ

<https://www.t-kougei.ac.jp/library/>



図書館メールアドレス

toshokan.all@office.t-kougei.ac.jp

LIBRARY INFORMATION

2024.04.01